

# ÚŘAD MĚSTYSE VRANOV NAD DYJÍ

stavební úřad

Náměstí 21, 671 03 Vranov nad Dyjí

---

Spisová značka: SUMVND-234/2022-MP  
Číslo jednací: UMOVND 2238/2022  
Oprávněná úřední osoba: Pigal Miloš  
Telefon: 515 225 908  
E-mail: pigal@ouvranov.cz  
DATUM: 5.10.2022

## OZNÁMENÍ

### ZAHÁJENÍ ÚZEMNÍHO ŘÍZENÍ

(veřejnou vyhláškou)

**Obec Lančov, IČ 00600474, Lančov 54, 671 06 Šafov,**  
kterého zastupuje **EPI CS s.r.o., IČ 28854110, E. Beneše 274, 552 03 Česká Skalice**

(dále jen "žadatel") podal dne 29.9.2022 žádost o vydání územního rozhodnutí o umístění stavby:

#### **Novostavba obecní ČOV pro obec Lančov**

na pozemku parc. č. 155/1 (ostatní plocha), 1725/1 (lesní pozemek), 1725/15\* (GP), 3071/1 (vodní plocha), 3222 (ostatní plocha) v katastrálním území Lančov.

Uvedeným dnem bylo zahájeno územní řízení.

#### **Druh a účel stavby :**

Novostavba vegetační čistírny odpadních vod pro Obec Lančov včetně napojení na veřejnou kanalizaci (vodní dílo), energetické přípojka elektrické energie a úprava koryta recipientu.

#### **Umístění stavby:**

ČOV na pozemku parc.č. 1725/15\* (nový pozemek v procesu zápisu na KN), 3071/1 v k.ú. Lančov.

Úprava koryta recipientu na pozemku parc.č. 1725/15\*, 3071/1 v k.ú. Lančov.

Napojení na veřejnou kanalizaci na pozemku parc.č. 155/1, 1725/1, 1725/15\* v k.ú. Lančov.

Energetická přípojka elektrické energie na pozemku parc.č. 155/1, 1725/1, 1725/15\*, 3222 v k.ú. Lančov.

Dále viz příloha: Výkres č. C2-Situace umístění stavby, č. D.1.2.1-Obslužný domek,

#### **Popis stavby:**

Jedná se o novostavbu vegetační čistírny odpadních vod pro obec Lančov včetně napojení na veřejnou kanalizaci, elektropřípojku, úpravu koryta recipientu. Stavba ČOV slouží k čištění odpadní vody. Napojení kanalizace slouží k transportu odpadních vod na ČOV. Elektropřípojka slouží k připojení ČOV k el. energii. Navrhovaná stavba ČOV je dimenzována na zatížení splaškových vod pro 300 EO. Je navržena vertikálně impulsně skrápěná vegetační čistírna odpadních vod II. generace. Základními funkčními objekty stavby ČOV jsou: biologický septik, pulzní šachty a 2 ks vertikálně pulzně skrápěných filtrů o celkové užité ploše 385 m<sup>2</sup> s možností recirkulace vod. Systém je doplněn o recirkulaci, která umožní intenzifikaci a řízení čistícího procesu. Přечиštěné vody budou vytékat do vod povrchových - Lančovský potok, zaústění je v novém výtokovém objektu. Obslužný domek je nadzemním objektem stavebního souboru ČOV. Jedná se o montovanou dřevostavbu domku o půdorysných rozměrech 3,2 x 3,2 m s výškou 3,15 m. Bude sloužit jako zázemí pro obsluhu ČOV a k uskladnění pracovních pomůcek. Napojení veřejné kanalizace zahrnuje výstavbu tlakového přivaděče z PE 100RC 90x8,2mm dl.110 m. Elektropřípojka pro ČOV má délku 125 m a připojuje areál ČOV k el. síti.

Stavební úřad úřadu městyse Vranov nad Dyjí, jako stavební úřad příslušný podle § 13 odst. 1 písm. d) zákona č. 183/2006 Sb., o územním plánování a stavebním řádu (stavební zákon), ve znění pozdějších předpisů (dále jen "stavební zákon"), oznamuje podle § 87 odst. 1 stavebního zákona zahájení územního řízení, ve kterém upouští od ústního jednání. Dotčené orgány mohou uplatnit závazná stanoviska, účastníci řízení své námítky a veřejnost připomínky do

**15 dnů od doručení tohoto oznámení.**

K později uplatněným závazným stanoviskům, námítkám a připomínkám nebude přihlédnuto. Účastníci řízení mohou nahlížet do podkladů rozhodnutí (stavební úřad úřadu městyse Vranov nad Dyjí, úřední dny Po a St 8 - 17).

Osoby s vlastnickými nebo jinými věcnými právy k sousedním pozemkům:

st. p. 20/2, 21, 22, 110, 111, 112, 114, 120, 147/1, 147/2, 539, 651, 2953, parc. č. 144/2, 145/1, 148, 152, 153, 155/4, 155/6, 155/7, 155/9, 155/11, 155/12, 155/13, 155/15, 1525/1, 1660, 1664, 1666, 1667, 1669, 1676, 1677, 1680/1, 1680/2, 1680/3, 1680/4, 1680/5, 1680/7, 1680/8, 1681/1, 1725/2, 1725/3, 1725/4, 1725/7, 1725/10, 1725/11, 1725/14, 1733, 1735, 1737, 1740, 1745/1, 1745/2, 1746/1, 1746/2, 3127/1, 3127/2, 3198, 3199, 3200, 3206, 3219, 3220 v katastrálním území Lančov.

Osoby s vlastnickými nebo jinými věcnými právy k sousedním stavbám:

Lančov č.p. 71, č.p. 88, č.p. 89, č.p. 90, č.p. 97, č.p. 113, č.p. 117 a č.e. 648.

Dále vlastníci veřejné technické a dopravní infrastruktury, správce vodního toku a povodí v území : Elektrická síť (EG.D a.s.), Obecní komunikace (Obec Lančov-OÚ Lančov), Vodní tok Lančovský potok (Lesy ČR s.p., správce toku), Povodí Moravy (Povodí Moravy s.p., správce povodí).

**Poučení:**

Účastníci jsou oprávněni s odkazem na ustanovení § 36 odst. 1 až 3 zákona č. 500/2004 Sb., správní řád: Navrhovat důkazy a činit jiné návrhy po celou dobu řízení až do vydání rozhodnutí. Účastníci mají právo vyjádřit v řízení své stanovisko. Účastníci se mohou před vydáním rozhodnutí vyjádřit k podkladům rozhodnutí, popřípadě navrhnout jeho doplnění.

}K závazným stanoviskům a námítkám k věcem, o kterých bylo rozhodnuto při vydání územně plánovací dokumentace, se nepřihlíží. K námítkám, které překračují rozsah a nesplňují požadavky § 89 odst. 4 stavebního zákona, se nepřihlíží. Účastník řízení ve svých námítkách uvede skutečnosti, které zakládají jeho postavení jako účastníka řízení, a důvody podání námitek.

Obec může uplatnit námítky k ochraně zájmů obce a zájmů občanů obce. Vlastník pozemku nebo stavby, na kterých má být požadovaný záměr uskutečněn, není-li sám žadatelem, nebo ten, kdo má jiné věcné právo k tomuto pozemku nebo stavbě, nebo osoba, jejíž vlastnické nebo jiné věcné právo k sousedním stavbám anebo sousedním pozemkům nebo stavbám na nich může být územním rozhodnutím přímo dotčeno, může uplatňovat námítky proti projednávanému záměru v rozsahu, jakým je její právo přímo dotčeno. Osoba, která je účastníkem řízení podle zvláštního právního předpisu, může uplatňovat námítky pouze v rozsahu, v jakém je projednávaným záměrem dotčen veřejný zájem, jehož ochranou se podle zvláštního právního předpisu zabývá.

Nechá-li se některý z účastníků zastupovat, předloží jeho zástupce písemnou plnou moc.

ÚŘAD MĚSTYSE  
stavební úřad  
VRANOV NAD DYJÍ  
PŠČ 671 03



Miloš Pigal  
referent stavebního úřadu

**Toto oznámení musí být vyvěšeno po dobu 15 dnů na úřední desce ÚM Vranov nad Dyjí a OÚ Lančov a rovněž způsobem, umožňujícím dálkový přístup.**

**S vyznačením doby vyvěšení musí být zasláno zpět ÚM Vranov nad Dyjí, odbor stavební. Patnáctým dnem po vyvěšení na úřední desce bude písemnost považována za doručenou.**

**06. 10. 2022**

Vyvěšeno dne: .....

Sejmuto dne: .....

Razítko, podpis orgánu, který potvrzuje vyvěšení a sejmutí oznámení.

#### **Obdrží:**

účastníci (dodejky)

EPI CS s.r.o., E. Beneše 274, 552 03 Česká Skalice

(zastoupení pro Obec Lančov, Lančov č.p. 54, 671 06 Šafov)

EG.D, a.s., Poskytování informací k sítím, Hády 968/2, 614 00 Brno

EG.D, a.s., Regionální správa Znojmo, Rooseveltova 3628/8a, 669 02 Znojmo

Povodí Moravy, s.p., správce povodí, Dřevařská 932/11, Veveří, 602 00 Brno 2

Lesy České republiky, s.p., správa toků-oblast povodí Dyje, Jezuitská č.p. 13, 602 00 Brno 2

Obecní úřad Lančov, silniční správní úřad, Lančov č.p. 54, 671 06 Šafov

Osoby s vlastnickými nebo jinými věcnými právy k sousedním pozemkům:

st. p. 20/2, 21, 22, 110, 111, 112, 114, 120, 147/1, 147/2, 539, 651, 2953, parc. č. 144/2, 145/1, 148, 152, 153, 155/4, 155/6, 155/7, 155/9, 155/11, 155/12, 155/13, 155/15, 1525/1, 1660, 1664, 1666, 1667, 1669, 1676, 1677, 1680/1, 1680/2, 1680/3, 1680/4, 1680/5, 1680/7, 1680/8, 1681/1, 1725/2, 1725/3, 1725/4, 1725/7, 1725/10, 1725/11, 1725/14, 1733, 1735, 1737, 1740, 1745/1, 1745/2, 1746/1, 1746/2, 3127/1, 3127/2, 3198, 3199, 3200, 3206, 3219, 3220 v katastrálním území Lančov

Osoby s vlastnickými nebo jinými věcnými právy k sousedním stavbám:

Lančov č.p. 71, č.p. 88, č.p. 89, č.p. 90, č.p. 97, č.p. 113, č.p. 117 a č.e. 648

dotčené správní úřady

Krajská hygienická stanice Jihomoravského kraje se sídlem v Brně, Jeřábkova 1847/4, Černá Pole, 602 00 Brno 2, územní pracoviště Znojmo

Městský úřad Znojmo, odbor školství, kultury a památkové péče, nám. Armády 1213/8, 669 22 Znojmo

Městský úřad Znojmo, odbor územního plánování, Obroková 1/12, 669 22 Znojmo 2

Městský úřad Znojmo, OŽP, oddělení ochrany přírody, nám. Armády 1213/8, 669 01 Znojmo 1

Městský úřad Znojmo, OŽP, oddělení ochrany ZPF, nám. Armády 1213/8, 669 01 Znojmo

Městský úřad Znojmo, OŽP, oddělení státní správy lesů, nám. Armády 1213/8, 669 01 Znojmo

Městský úřad Znojmo, OŽP, odpadové hospodářství, nám. Armády 1213/8, 669 01 Znojmo

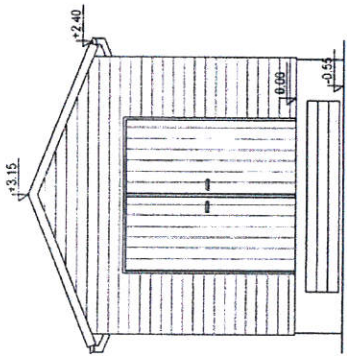
Městský úřad Znojmo, OŽP, vodoprávní úřad, náměstí Armády 1213/8, 669 01 Znojmo

Obecní úřad Lančov, Lančov č.p. 54, 671 06 Šafov

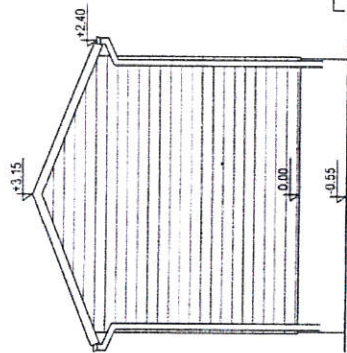


# Technické pohledy

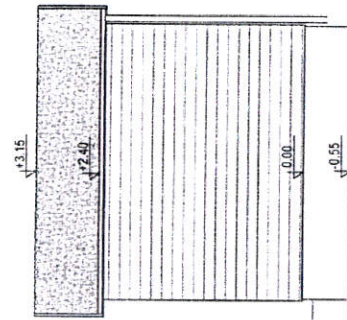
POHLED S-V



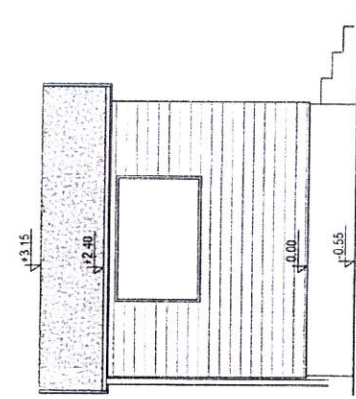
POHLED J-Z



POHLED S-Z

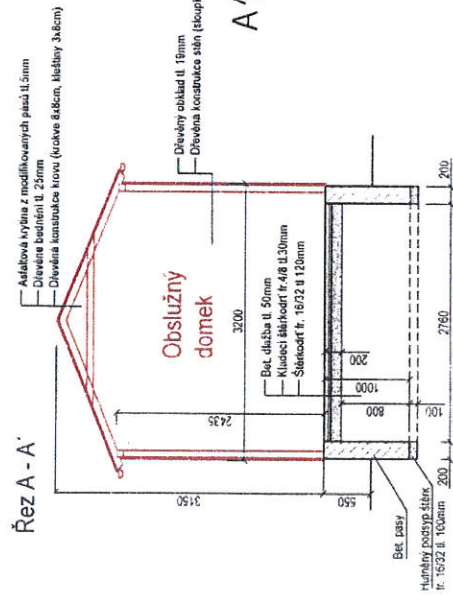


POHLED J-V

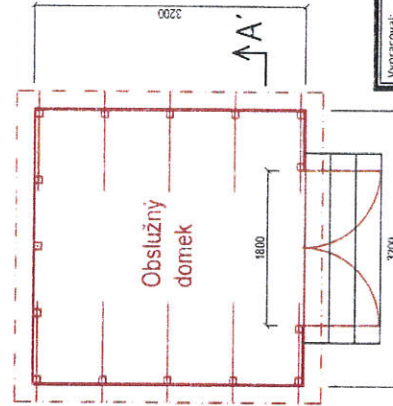


# Řez a půdorys

Řez A - A'



Půdorys



Vypracoval:	Schválil:	DEKONTA, a.s.
Ing. Jaroslav Krátek	Ing. Ondřej Furlinger	Dřetovice 109
		273 42 Střelčevěves
Investor:		Datum: 12/2021
Obec Lančov,		Měřítko: 1:25
Stavba: Odkanalizování obce Lančov		Stupeň: DUR
část ČOV		Zak. č.:
Lokalita: k.ú. Lančov		C. výkresu:
Výkres:		<b>D.1.2.1</b>
<b>OBSLUŽNÝ DOMEK</b>		