

ÚŘAD MĚSTYSE VRANOV NAD DYJÍ
stavební úřad
Náměstí 21, 671 03 Vranov nad Dyjí

Spisová značka: SUMVND-168/2022-MP
Číslo jednací: UMVND 1835/2022
Oprávněná úřední osoba: Pígal Miloš
Telefon: 515 225 908
E-mail: pigal@ouvranov.cz
DATUM: 10.8.2022

OZNÁMENÍ
ZAHÁJENÍ SPOLEČNÉHO ŘÍZENÍ
(veřejnou vyhláškou)

Obec Podmyče, IČ 637564, Podmyče 8, 671 06 Podmyče,
kterého zastupuje
f - plan, spol. s r.o., IČ 26089297, náměstí Míru 460, 378 81 Slavonice

(dále jen "žadatel") podal dne 12.7.2022 žádost o vydání společného povolení na stavbu:

OBNOVA NÁVSI V OBCI PODMYČE

(dále jen "stavba") na pozemku parc. č. 1 (zastavěná plocha a nádvoří), 2 (zahrada), 3/1 (ostatní plocha), 277/1 (ostatní plocha) v katastrálním území Podmyče. Uvedeným dnem bylo zahájeno společné územní řízení a stavební řízení (dále jen "společné řízení").

Stavba obsahuje obnovu ploch veřejného prostranství návsi kolem obecního úřadu.

Druh a účel stavby:

- 1. etapa** – rekonstrukce dešťové kanalizace odvodňující komunikaci a zbudování chodníku:
 - Dešťová kanalizace / stavební úprava součásti pozemní komunikace silnice III/39815 z potrubí PVC-KG pod chodníkem, 4 revizní šachty DN 600 mm a 6 dešťových vpustí.
 - Chodník / stavební úprava součásti pozemní komunikace silnice III/39815 o šířce 1,5 m a délce 108,90 m z kamenných odseků. Oprava silnice III/39815 po osazení obrubníků.
- 2. etapa** – vybudování bezbariérové rampy a rozšíření terasy před budovou OÚ, včetně oprav předláždění a svahových úprav :
 - Bezbariérová rampa / opěrná zeď / § 104 odst. 1 písm. h) stav. zákona.
 - Rozšíření terasy, oprava předláždění / úprava pozemku / § 80 odst. 2 písm. f) stav. zákona.
- 3. etapa** – rekonstrukce odstavné plochy pro zásobování obchodu, oprava zídky a schodiště za OÚ a osazení obrubníků podél místní komunikace a odstavné plochy :
 - Odstavná plocha / úprava pozemku / § 80 odst. 2 písm. f) / § 83 odst. 3 b) stav. zákona.
 - Opěrná zeď / stavební úprava / § 104 odst. 1 písm. h) stav. zákona.
 - Osazení obrubníku / stavební úprava součásti pozemní komunikace obce / § 80 odst. 2 písm. f) stav. zákona.
- 4. etapa** – vybudování miniparku – osazení obrubníku, vydláždění chodníků, osazení mobiliáře, zřízení jezírka a výsadba stromů :
 - Osazení obrubníku, vydláždění chodníků / úprava pozemku / § 80 odst. 2 písm. f) stav. zákona.
 - Osazení mobiliáře, zřízení jezírka a výsadba stromů / § 79 odst. 3 a § 103 odst. 1 a 2 stav. zákona.

Dále viz PŘÍLOHY tohoto oznámení o zahájení řízení, výkres C02 SITUACE V KATASTRÁLNÍ MAPĚ, C07 SITUACE STAVBY - NOVÝ STAV, D06 VÝKRES RAMPY.

Stavební úřad úřadu městyse Vranov nad Dyjí, jako stavební úřad příslušný podle § 13 odst. 1 písm. d) zákona č. 183/2006 Sb., o územním plánování a stavebním řádu (stavební zákon), ve znění pozdějších předpisů (dále jen "stavební zákon"), oznamuje zahájení společného řízení podle § 94m stavebního zákona, ve kterém upouští od ústního jednání. Dotčené orgány mohou uplatnit závazná stanoviska, účastníci řízení své námitky a veřejnost připomínky do

15 dnů od doručení tohoto oznámení.

Účastníci řízení mohou nahlížet do podkladů rozhodnutí (stavební úřad úřadu městyse Vranov nad Dyjí, úřední dny Po a St 8 - 17).

Účastníci územního řízení podle § 85 odst.2 písm. b) stavebního zákona, v postavení účastníků podle § 27 odst. 2 a 3 správního řádu - Rozhodnutí se doručuje veřejnou vyhláškou.

Osoby, jejichž vlastnické nebo jiné věcné právo k sousedním stavbám anebo sousedním pozemkům nebo stavbám na nich může být územním rozhodnutím přímo dotčeno:

Osoby s vlastnickými nebo jinými věcnými právy k sousedním pozemkům:

parc. č. 3/2, 3/4, 3/5, 3/6, 3/9, 3/10, 3/11, 3/12, 4, 5, 6, 8, 10, 12, 15, 29/1, 128/1, 128/3, 129, 130/4, 130/5, 131/1, 133, 140, 143, 146/1, 147, 171, 174/1, 174/2, 175/1 v katastrálním území Podmyče

Osoby s vlastnickými nebo jinými věcnými právy k sousedním stavbám:

Podmyče č.p. 15, č.p. 14, č.p. 13, č.p. 10, č.p. 7, č.p. 1, č.p. 28, č.p. 26, č.p. 24, č.p. 23, č.p. 18 a č.p. 17

Poučení:

Závazná stanoviska dotčených orgánů, námitky účastníků řízení a připomínky veřejnosti musí být uplatněny v uvedeném termínu, jinak se k nim nepřihlíží. K závazným stanoviskům a námitkám k věci, o kterých bylo rozhodnuto při vydání územně plánovací dokumentace, se nepřihlíží. Účastníci se mohou před vydáním rozhodnutí s odkazem na § 36 odst. 3 správního řádu vyjádřit k podkladům rozhodnutí, popřípadě navrhnout jejich doplnění. K námitkám, které překračují rozsah a nesplňují požadavky § 89 odst. 4 stavebního zákona, se nepřihlíží. Účastník řízení ve svých námitkách uvede skutečnosti, které zakládají jeho postavení jako účastníka řízení, a důvody podání námitek.

Obec může uplatnit námitky k ochraně zájmů obce a zájmů občanů obce. Vlastník pozemku nebo stavby, na kterých má být požadovaný záměr uskutečněn, není-li sám žadatelem, nebo ten, kdo má jiné věcné právo k tomuto pozemku nebo stavbě, nebo osoba, jejíž vlastnické nebo jiné věcné právo k sousedním stavbám anebo sousedním pozemkům nebo stavbám na nich může být společným povolením přímo dotčeno, může uplatňovat námitky proti projednávanému záměru v rozsahu, jakým je její právo přímo dotčeno. Osoba, která je účastníkem řízení podle zvláštního právního předpisu, může uplatňovat námitky pouze v rozsahu, v jakém je projednávaným záměrem dotčen veřejný zájem, jehož ochranou se podle zvláštního právního předpisu zabývá.

Účastník řízení může podle § 114 odst.1 stavebního zákona uplatnit námitky proti projektové dokumentaci, způsobu provádění a užívání stavby nebo požadavkům dotčených orgánů, pokud je jimi přímo dotčeno jeho vlastnické právo nebo právo založené smlouvou provést stavbu nebo opatření nebo právo odpovídající věcnému břemenu k pozemku nebo stavbě; k námitkám, které překračují uvedený rozsah, se nepřihlíží.

Nechá-li se některý z účastníků zastupovat, předloží jeho zástupce písemnou plnou moc.

ÚŘAD MĚSTYSE
stavební úřad
VRANOV NAD DYJÍ
PSČ 671 03



Miloš Pigal
referent stavebního úřadu

Toto oznámení musí být vyvěšeno po dobu 15 dnů na úřední desce ÚM Vranov nad Dyjí a OÚ Podmyče a rovněž způsobem, umožňujícím dálkový přístup.

S vyznačením doby vyvěšení musí být zasláno zpět ÚM Vranov nad Dyjí, odbor stavební. Patnáctým dnem po vyvěšení na úřední desce bude písemnost považována za doručenou.

Vyvěšeno dne: 10. 08. 2022.....

Sejmuto dne:

Razítko, podpis orgánu, který potvrzuje vyvěšení a sejmutí oznámení.

Obdrží: účastníci (dodejky)**Rozhodnutí se doručuje do vlastních rukou :**

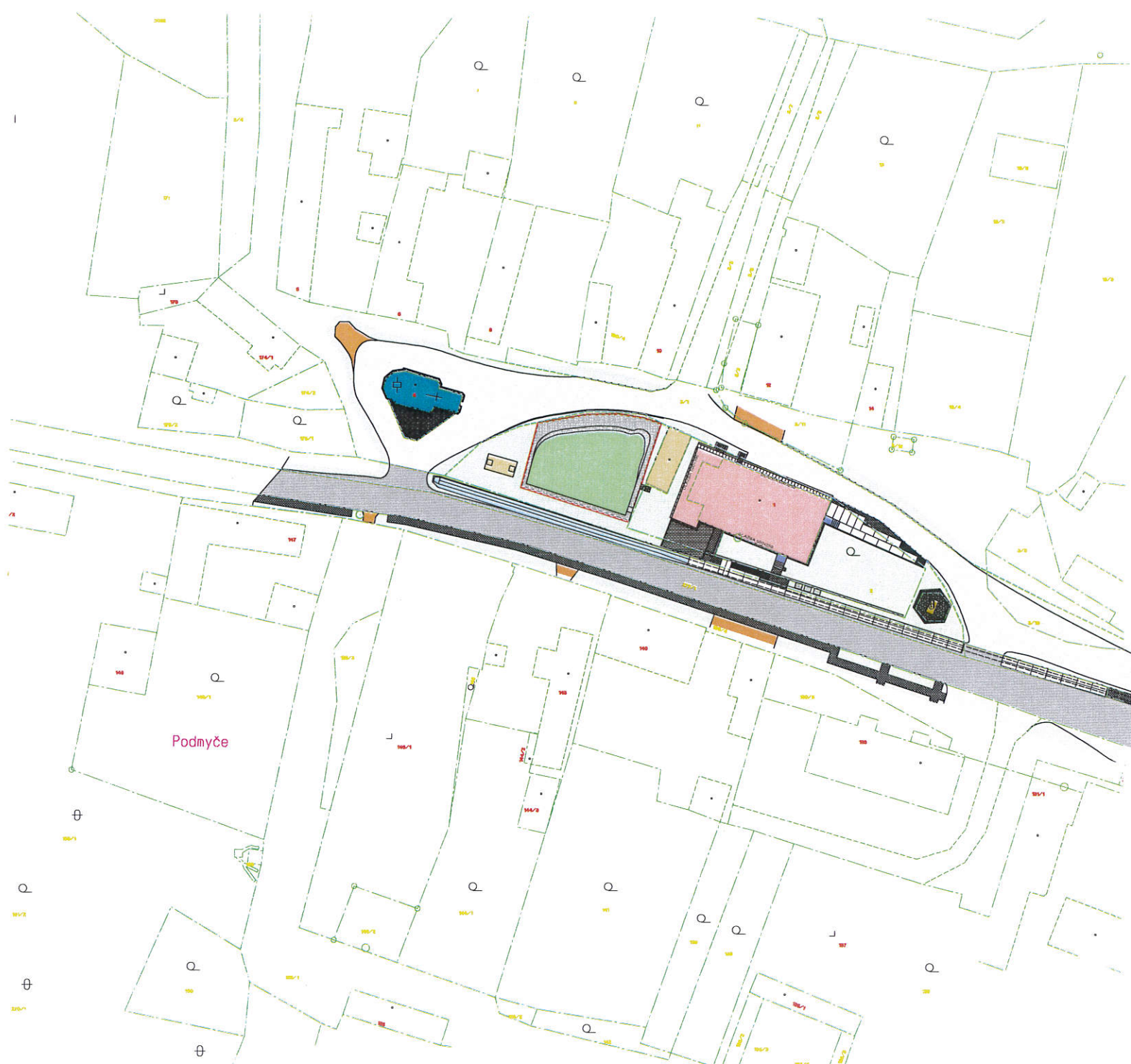
f - plan, spol. s r.o., náměstí Míru č.p. 460, 378 81 Slavonice
(zastoupení pro Obec Podmyče, Podmyče č.p. 8, 671 06 Šafov)
EG.D, a.s., Lidická 1873/36, Černá Pole, 602 00 Brno 2
Správa a údržba silnic Jihomoravského kraje, příspěvková organizace kraje, Žerotínovo náměstí 449/3,
Veveří, 602 00 Brno 2, oblast Západ
Obec Podmyče, Podmyče č.p. 8, 671 06 Šafov

Rozhodnutí se doručuje veřejnou vyhláškou :

Alena Habrdlová, Holandská 2717/7, 671 81 Znojmo 5
Milan Haden, Podmyče č.p. 7, 671 06 Šafov
Eva Hadenová, Podmyče č.p. 7, 671 06 Šafov
Jana Holočiová, Podmyče č.p. 28, 671 06 Šafov
Stanislav Hrdý, Podmyče č.p. 24, 671 06 Šafov
Jaromír Charvát, Podmyče č.p. 14, 671 06 Šafov
Stanislav Charvát, Stálky č.p. 70, 671 06 Šafov
Tomáš Jelínek, Podmyče č.p. 1, 671 06 Šafov
Soňa Mandová, Podmyče č.p. 27, 671 06 Šafov
Jiří Polívka, Podmyče č.p. 26, 671 06 Šafov
Jitka Polívková, Podmyče č.p. 26, 671 06 Šafov
Josef Stehlík, Podmyče č.p. 17, 671 06 Šafov
Marie Stehlíková, Podmyče č.p. 17, 671 06 Šafov
Jiří Svatoň, Podmyče č.p. 27, 671 06 Šafov
Simona Svatoňová, Podmyče č.p. 27, 671 06 Šafov
Richard Sýkora, U Lesíka 3597/16, 669 02 Znojmo 2
Tomáš Šach, Podmyče č.p. 13, 671 06 Šafov
Jan Šebák, Podmyče č.p. 26, 671 06 Šafov
Ing. Miroslav Šimeček, Palliardiho 1353/37, 669 02 Znojmo 2
Alena Šimečková, Palliardiho č.p. 1353/37, 669 02 Znojmo 2
Radek Tejml, Podmyče č.p. 27, 671 06 Šafov
Radek Virgler, Podmyče č.p. 32, 671 06 Šafov
Daniel Zedník, Podmyče č.p. 26, 671 06 Šafov
Michal Zpěváček, Podmyče č.p. 27, 671 06 Šafov
Zdeňka Zpěváčková, Podmyče č.p. 27, 671 06 Šafov
CETIN a.s., Českomoravská 2510/19, 190 00 Praha 9-Libeň
MI Estate s.r.o., Roháčova 188/37, 130 00 Praha 3-Žižkov
Povodí Moravy, s.p., správce povodí, Dřevařská 932/11, Veverí, 602 00 Brno 2
Římskokatolická farnost Vranov nad Dyjí, Náměstí č.p. 20, 671 03 Vranov nad Dyjí
Státní pozemkový úřad, Krajský pozemkový úřad pro Jihomoravský kraj,
pobočka Znojmo, nám. Armády 1213/8, 669 02 Znojmo
Úřad pro zastupování státu ve věcech majetkových, Územní pracoviště Brno, Odbor odloučené pracoviště
Znojmo, Rudoleckého 859/21, 669 02 Znojmo 2
Zemědělská společnost PETŘÍN s.r.o., Starý Petřín č.p. 53, 671 06 Šafov

dotčené správní úřady

Hasičský záchranný sbor JMK, Územní odbor Znojmo, Pražská 3873/59b, 669 03 Znojmo
Krajské ředitelství policie Jihomoravského kraje, sídlo: Kounicova 687/24, Veverí, 602 00 Brno 2,
Územní odbor Znojmo, DI Znojmo, Pražská 2486/59, 670 20 Znojmo,
Městský úřad Znojmo, odbor dopravy, nám. Armády 1213/8, 669 01 Znojmo
Městský úřad Znojmo, odbor územního plánování, Obroková 1/12, 669 22 Znojmo 2
Městský úřad Znojmo, OŽP, oddělení ochrany přírody, nám. Armády 1213/8, 669 01 Znojmo 1
Městský úřad Znojmo, OŽP, oddělení ochrany ZPF, nám. Armády 1213/8, 669 01 Znojmo
Městský úřad Znojmo, OŽP, odpadové hospodářství, nám. Armády 1213/8, 669 01 Znojmo
Městský úřad Znojmo, OŽP, vodoprávní úřad, náměstí Armády 1213/8, 669 01 Znojmo
Městský úřad Znojmo, odbor životního prostředí, nám. Armády 1213/8, 669 01 Znojmo
Obecní úřad Podmyče, silniční správní úřad, Podmyče č.p. 8, 671 06 Šafov



LEGENDA OBJEKTŮ

- STÁVAJÍCÍ OBJEKT OBECNÍHO ÚŘADU S PRODEJNOU A HOSPODOU, Č.P. 8, 366 m²
- STÁVAJÍCÍ OBJEKT KAPLE SV. MARKÉTY

- JEDNOTLIVÉ HRANICE POZEMKŮ JSOU ZAKRESI ENY POUZE ORIENTAČNĚ DLE SNIMKU Z KN, PŘED ZAPOČETÍM ZEMNÍCH PRACÍ JE NUTNĚ HRANICE POZEMKŮ PŘESNĚ VYTÝČIT

LEGENDA PLOCH

- PLOCHY STÁVAJÍCÍCH SJEZDŮ Z KOMUNIKACE - ZATRAVNĚNÁ/ŠTĚRKOVANÁ PLOCHA/BETONOVÁ DLAŽBA
- STÁVAJÍCÍ STÁTŇÍ KOMUNIKACE - ASFALTOVÝ POVRCH
- STÁVAJÍCÍ MÍSTNÍ KOMUNIKACE - ASFALTOVÝ POVRCH
- STÁVAJÍCÍ OBECNÍ ZATRAVNĚNÉ PLOCHY, 760 m²
- STÁVAJÍCÍ ZATRAVNĚNÁ PLOCHA DĚTSKÉHO HRŠTĚ, 266 m²
- STÁVAJÍCÍ KANALIZAČNÍ JÍMKA/POŽÁRNÍ NADRŽ
- BETONOVÉ PODEZDĚNÉ SCHODIŠTĚ S PODESTOU, 9,8 m²
- BETONOVÁ PODEZDÍVKA, 20 m², 70,6 m
- BETONOVÁ OPĚRNÁ ZÍDKA VÝŠKY 1,2 M SE ZAKRYTOVOU DESKOU, 1,25 m², 6,35 m
- STÁVAJÍCÍ PLOCHA ZPEVNĚNÉ ODVOĐNOVACÍ STRUHY, 98 m²
- STÁVAJÍCÍ ZAHONOVÝ OBRUBNÍK, 56,25 m
- STÁVAJÍCÍ SILNIČNÍ OBRUBNÍK, 106,5 m
- STÁVAJÍCÍ CHODNÍKOVÝ OBRUBNÍK, 15,25 m
- STÁVAJÍCÍ OKRASNÉ ZAHONY, 21,5 m²
- STÁVAJÍCÍ OKAPOVÝ CHODNÍK Z OBLÁZKŮ, 7,5 m²
- STÁVAJÍCÍ PLOCHA ZE ŠTÍPANÉHO KAMENE, 24 m²
- STÁVAJÍCÍ PLOCHA Z MULČOVACÍ KURY, 101,5 m²
- STÁVAJÍCÍ CHODNÍK Z DLAŽBY 30°30'4 CM, 12,5 m²
- VYBETONOVANÁ PLOCHA, 33,5 m²
- STÁVAJÍCÍ PLOCHA ZPEVNĚNÁ ŠTĚRKOPÍSKEM, 18 m²
- STÁVAJÍCÍ PLOCHA ZE ZÁMKOVÉ DLAŽBY, 48,5 m²
- STÁVAJÍCÍ OKAPOVÝ CHODNÍK Z DLAŽBY, 25,5 m²
- STÁVAJÍCÍ PLOCHA Z ŽB PANELŮ, 164 m²

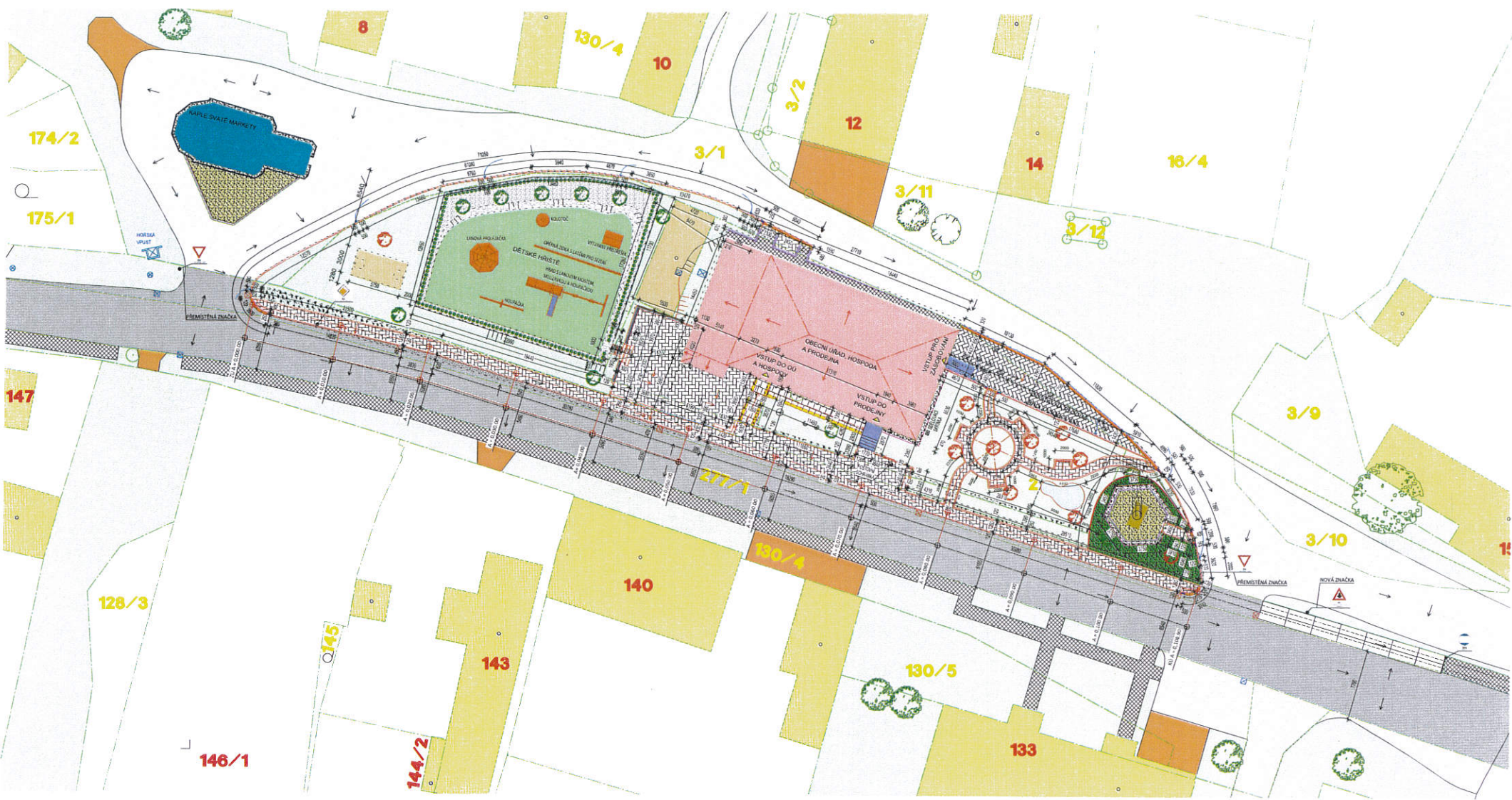
LEGENDA ČAR A ZNAČEK

- 2312 HRANICE POZEMKŮ V KM
- VNITRNÍ KRESBY V KM
- STÁVAJÍCÍ OPLOČENÍ NA ŘEŠENÉM POZEMKU
- HRANICE STÁVAJÍCÍCH PLOCH A OBJEKTŮ

POZNÁMKA:
- PLOCHY UVEDENÉ VE VYMĚŘACÍCH JSOU VZTAŽENY POUZE NA ZÁJMOMÉ ÚZEMÍ



PROJEKT OBNOVA NÁVSI V OBCI PODMYČE	ZÁKROVŇÍ PRŮBĚH ING. EUŽEN KRUTÍŠ	PROJEKTANT ING. ET. ING. RADIM KOPEČEK ING. JIŘÍ KUČERA
	AUTOR OBEC PODMYČE, PODMYČE 8, 671 06 ŠARŮV	
OBJEKT NÁVSI V OBCI PODMYČE	STAVBA PRO SPOLEČNÉ POVOLENÍ	Číslo 230221
VELIKOST SITUACE V KATASTRÁLNÍ MAPĚ	MAPA MĚŘITVO 1:500	Číslo CCD
	DATA 11/2021	Prv.
inženýrská činnost • projekční práce • realizace staveb		
f-plan s.r.o. Hlavní ulice 100, 278 01 ŠarŮv IČO: 278 01 01 IČK: 278 01 01 DIČ: CZ278 01 tel: 384 93 10 e-mail: info@f-plan.cz www.f-plan.cz		



LEGENDA OBJEKTŮ

- STÁVAJÍCÍ OBJEKTY - RD A BD
- STÁVAJÍCÍ OBJEKT OBECNÍHO ÚŘADU S PRODEJNOU A HOSPODŮU, C.Č. 8, 368 m²
- STÁVAJÍCÍ OBJEKT KAPLE SV. MARKÉTY

- JEDNOTLIVÉ HRANICE POZEMKŮ JSOU ZAKRESLENY POUZE ORIENTAČNĚ DLE SNÍMKU Z KN. PŘED ZAPOČETÍM ZEMNÍCH PRACÍ JE NUTNÉ HRANICE POZEMKŮ PŘESNĚ VYTYČIT

LEGENDA PLOCH

- PLOCHY STÁVAJÍCÍCH SJEZDŮ Z KOMUNIKACE - ZATRAVNĚNÁ/ŠTERKOVANÁ PLOCHA/BETONOVÁ DLAŽBA
- STÁVAJÍCÍ STÁTNI KOMUNIKACE - ASFALTOVÝ POVRCH
- STÁVAJÍCÍ MÍSTNÍ KOMUNIKACE - ASFALTOVÝ POVRCH
- STÁVAJÍCÍ OBECNÍ ZATRAVNĚNÉ PLOCHY, 540,5 m²
- STÁVAJÍCÍ ZATRAVNĚNÁ PLOCHA DĚTSKÉHO HRÁŠTĚ, 266 m²
- STÁVAJÍCÍ KANALIZAČNÍ JÍMKY/POZÁRNÍ NÁDRŽ
- OPRAVOVÁNE BETONOVÉ PODEZDĚNÉ SCHODIŠTĚ S PODEŠTÍOU, 9,8 m
- BETONOVÁ OPĚRNÁ ZIDKA VÝŠKY 1,7 M SE ZAKRYTOU DESKOU, 1,25 m x 6,35 m
- STÁVAJÍCÍ BETONOVÁ PODEZDĚVKA, 9,4 m x 29,3 m
- STÁVAJÍCÍ ZAHONOVÝ OBRUBNÍK, 45,75 m
- NOVÝ ZAHONOVÝ OBRUBNÍK, 19,65 m
- NOVÉ KAMENNÉ OBRUBNÍKY OP3, 61 m
- NOVÝ PŘECHODOVÝ KAMENNÝ OBRUBNÍK OP3/OP7, 10 ks x 8,0 x 0,5 m
- NOVÉ KAMENNÉ OBRUBNÍKY OP7, 290 m
- NOVÉ ŽB PODEZDŮVKY ZE ŠTÍPANÝCH TVARŮ, 28 m
- NOVÉ KAMENNÉ SCHODY - ŽULOVÉ STUPNĚ KLADĚNÉ DO BETONOVÉHO LŮŽE, 18,7 m
- NOVÉ JEZÍRKO, 10 m

- NOVÉ KAMENNÉ DESKY, 2'110,5 m
- NOVÉ GABIONOVÉ ZIDKY PŘEKRYTÉ LATEMÍ PRO SEZENÍ, TL, 0,3 M, DL, 12,5 M
- STÁVAJÍCÍ OKRASNÉ ZAHONY, 21,5 m
- STÁVAJÍCÍ PLOCHA Z OBLÁZKŮ, 4,55 m
- STÁVAJÍCÍ PLOCHA ZE ŠTÍPANÉHO KAMENE, 24 m
- STÁVAJÍCÍ PLOCHA Z MLČOVACÍ KURŮ, 101,5 m
- NOVÁ ZPEVNĚNÁ PLOCHA Z KAMENNÝCH KOSTEK, 23 m
- STÁVAJÍCÍ OKRÁPOVÝ CHODNÍK Z DLAŽBY, 209 m
- NOVÉ OKRASNÉ ZAHONY, 53 m
- NOVÉ ZATRAVNĚNÉ PLOCHY, 28,5 m
- NOVÉ ODASFALTOVÁNE PLOCHY, 23 m

- NOVÉ POKROČÍ PLOCHY Z KAMENNÝCH ODBĚKŮ, 331 m
- VARNOVÉ PÁSY, 10,5 m
- NOVÁ ODSTAVNÁ PLOCHA Y Z KAMENNÝCH ODBĚKŮ, 77 m
- CHODNÍK Z BETONOVÉ VÝMĚNĚ DLAŽBY, 27 m

- POZNÁMKA**
- PLOCHY UVEDENÉ VE VÝMĚRÁCH JSOU VZTAŽENY POUZE NA ZAČÁTKOVÉ ÚSEKNI
 - PŘI PŘÍPRAVĚ TERÉNU K OSAZENÍ SILNICE OBRUBNÍKŮ DOJE K OBRUBNÍKU PÁSI ASFALTU V ŠÍŘCE 0,3 M PODÉL CELE DĚLKY OBRUBNÍKŮ U ŠÍŘICE (17,8 M), PLOCHA ASFALTU Z ODRŽEVKY JE 53,5 m, PLOCHA BUDE PO DOKONČENÍ VYASFALTOVÁNA
 - V ŠÍŘCE 0,3 M DOJDE PŘI PŘÍPRAVĚ TERÉNU K OSAZENÍ SILNICE OBRUBNÍKŮ I K ODKOPÁVCE, IRONATÝCH PLOCH PODÉL CELE DĚLKY OBRUBNÍKŮ U ZELENE MIMO NAVIŽLENÉ PLOCHY (125,5 M), PLOCHA ODKOPÁVKY JE 38 m, PLOCHA BUDE PO DOKONČENÍ ZATRAVNĚNÁ
 - DÁLĚ DOJDE K ODKOPÁVCE TRAVNATÝCH PLOCH PODÉL CHODNÍKU V MĚŘÍTKU A V OBLASTI ZÁKLADŮ RAMPY, PLOCHY ODKOPÁVKY JE 14 m, PLOCHA BUDE PO DOKONČENÍ ZATRAVNĚNÁ

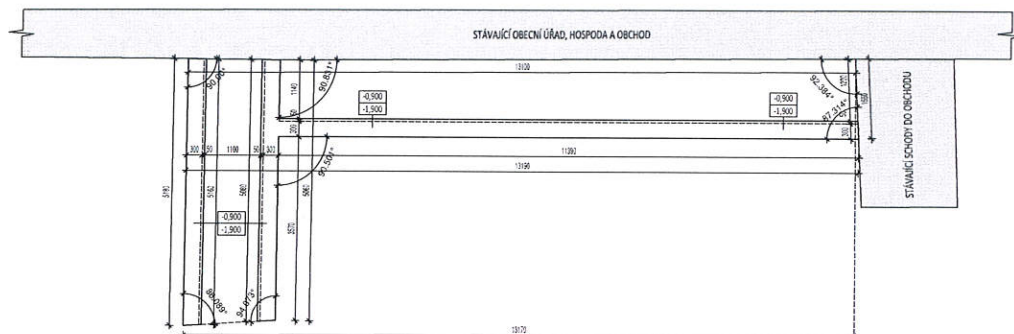
LEGENDA ČAR A ZNAČEK

- HRANICE POZEMKŮ V KM
- VNITŘNÍ KRESBY V KM
- HRANICE STŘEŠNÍCH ROVIN
- STÁVAJÍCÍ ČAROVÁNÍ NA ŘEŠENÉM POZEMKU
- KVAVOVÁNÍ TERÉNU
- HRANICE STÁVAJÍCÍCH PLOCH A OBJEKTŮ
- NAVRŽENÉ HRANICE PLOCH A OBJEKTŮ
- SMĚR SMĚRU DOKRYTÉ PLOCHY
- STÁVAJÍCÍ - NAVRŽENÁ ULIČNÍ VPUŠT
- STÁVAJÍCÍ - SEHLÉNATE LÍSTNATE STROMY V BLÍZKOSTI TĚLESA KOMUNIKACE
- STÁVAJÍCÍ ÚŘEDNÍ DESKA
- STÁVAJÍCÍ S LUDNA
- STÁVAJÍCÍ POŠTOVNÍ SCHVÁNKÁ/ŠDELOVACÍ SKRINKA
- NAVRŽENÉ SVAHOVÁNÍ TERÉNU
- NAVRŽENÉ LÍSTNATE STROMY
- OBRUBNÍK ZAPUŠTĚNÝ NA ÚROVĚN TERÉNU - PROPUSTEK PRO DEŠTOVOU VODU

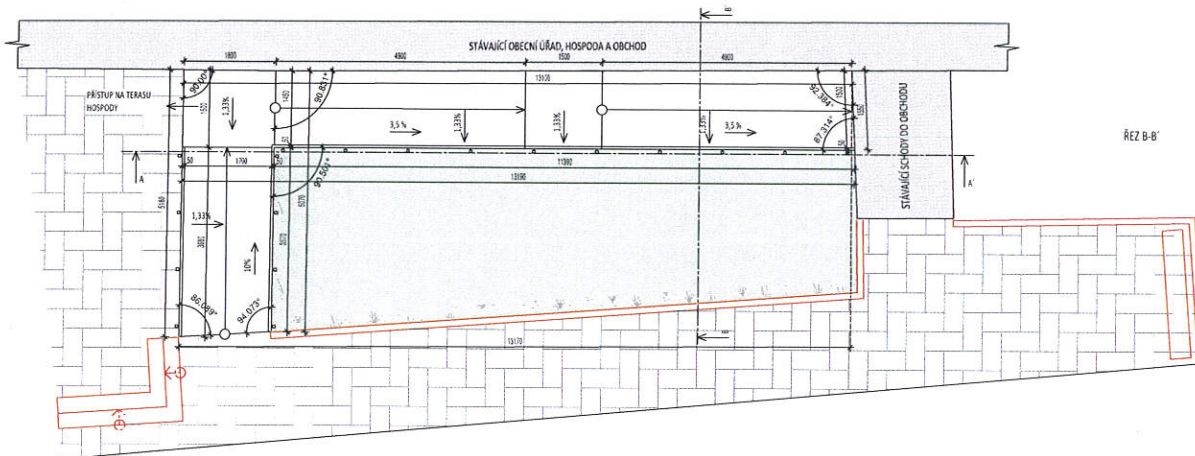
OBNOVA NAVŠÍ V OBCI PODMÝČE			
PROJEKTANT	PROJEKT	STAVBA	STAVBA
AV. DVOURÁK	AV. DVOURÁK	AV. DVOURÁK	AV. DVOURÁK
AV. DVOURÁK	AV. DVOURÁK	AV. DVOURÁK	AV. DVOURÁK
AV. DVOURÁK	AV. DVOURÁK	AV. DVOURÁK	AV. DVOURÁK
AV. DVOURÁK	AV. DVOURÁK	AV. DVOURÁK	AV. DVOURÁK
AV. DVOURÁK	AV. DVOURÁK	AV. DVOURÁK	AV. DVOURÁK



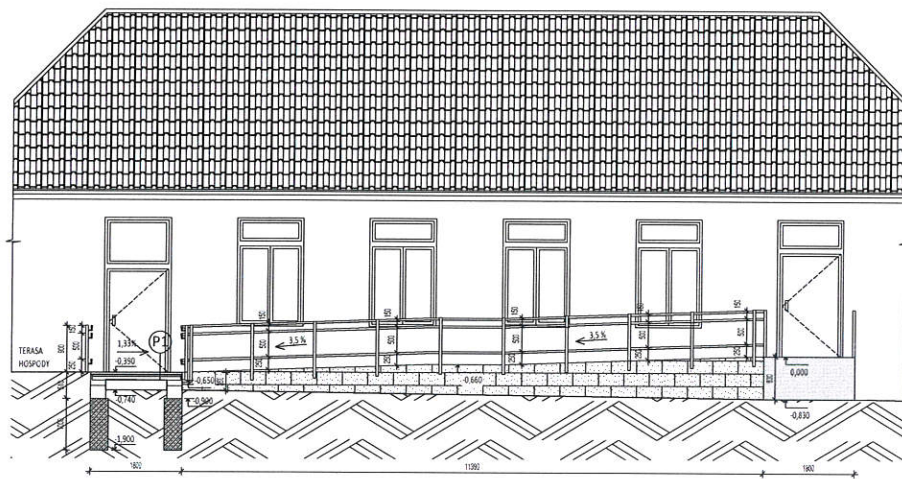
PŮDORYS ZAKLADŮ



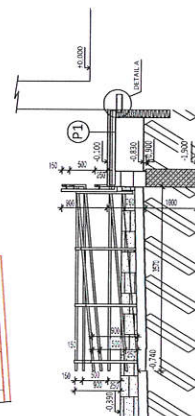
PŮDORYS 1.NP



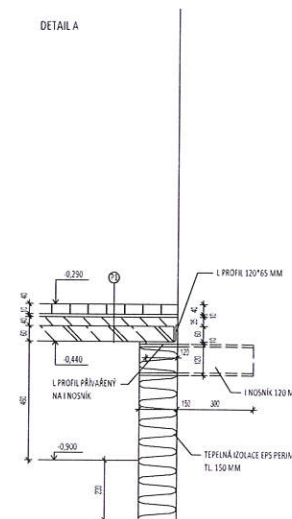
ŘEZ A-A'








ŘEZ B-B'



DETAIL A



LEGENDA MATERIÁLŮ

-  PROSTÝ BETON C25/30
-  POHLÍD NA POULZEVNI ZE STĚPANYCH TVARNIC
-  PODÉZDÍVKA ZA STĚPANYCH TVARNIC - VÝPLŇ BETONEM C25/30
-  TEPELNÁ IZOLACE EPS PERIMETR TL 150 MM
-  ŽELEZEBETON - PZD DEŠKY

P1

- BETONOVÁ VYMKOVANÁ SLÁBEĽ TL 40 MM
- MRAZIVODNÉ LEPIDLO TL 20 MM
- MRAZIVODNÉ, SOLI ODOLNÉ, CEMENTOVÝ PROTĚR TL 35 MM
- PZD DEŠKY 65 MM, DL 1,5 M, TL 65 MM



PRŮJEKT	PROJEKTANT	PROJEKČNÍ ÚSTAV
OSNOVA NÁVISI V OBCI PODMÝČE	ING. JUDr. K. K. K.	PROJEKČNÍ ÚSTAV
MĚRITELNOST	1:100	1:100
STAV	PROJEKCE	PROJEKCE
PROJEKČNÍ ÚSTAV	PROJEKČNÍ ÚSTAV	PROJEKČNÍ ÚSTAV
PROJEKČNÍ ÚSTAV	PROJEKČNÍ ÚSTAV	PROJEKČNÍ ÚSTAV
PROJEKČNÍ ÚSTAV	PROJEKČNÍ ÚSTAV	PROJEKČNÍ ÚSTAV

